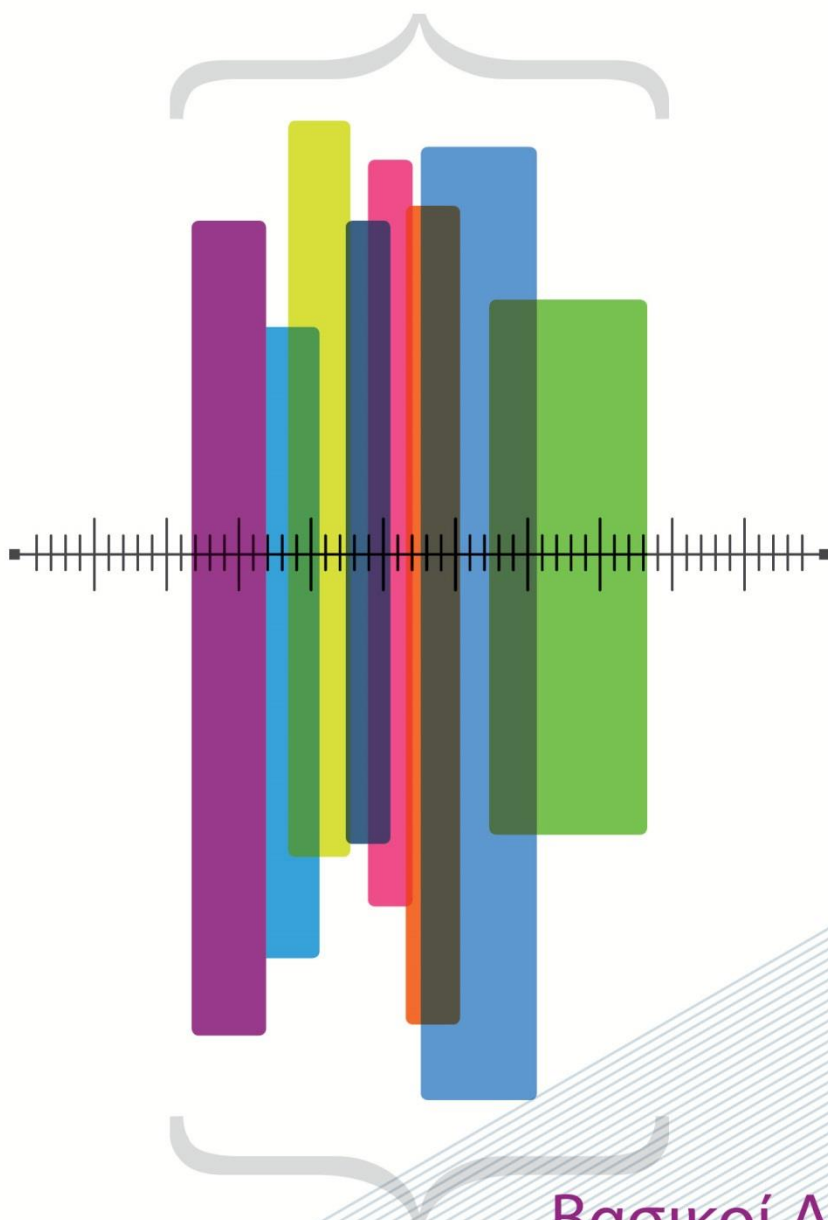




ΕΘΝΙΚΟ ΚΕΝΤΡΟ
ΤΕΚΜΗΡΙΩΣΗΣ

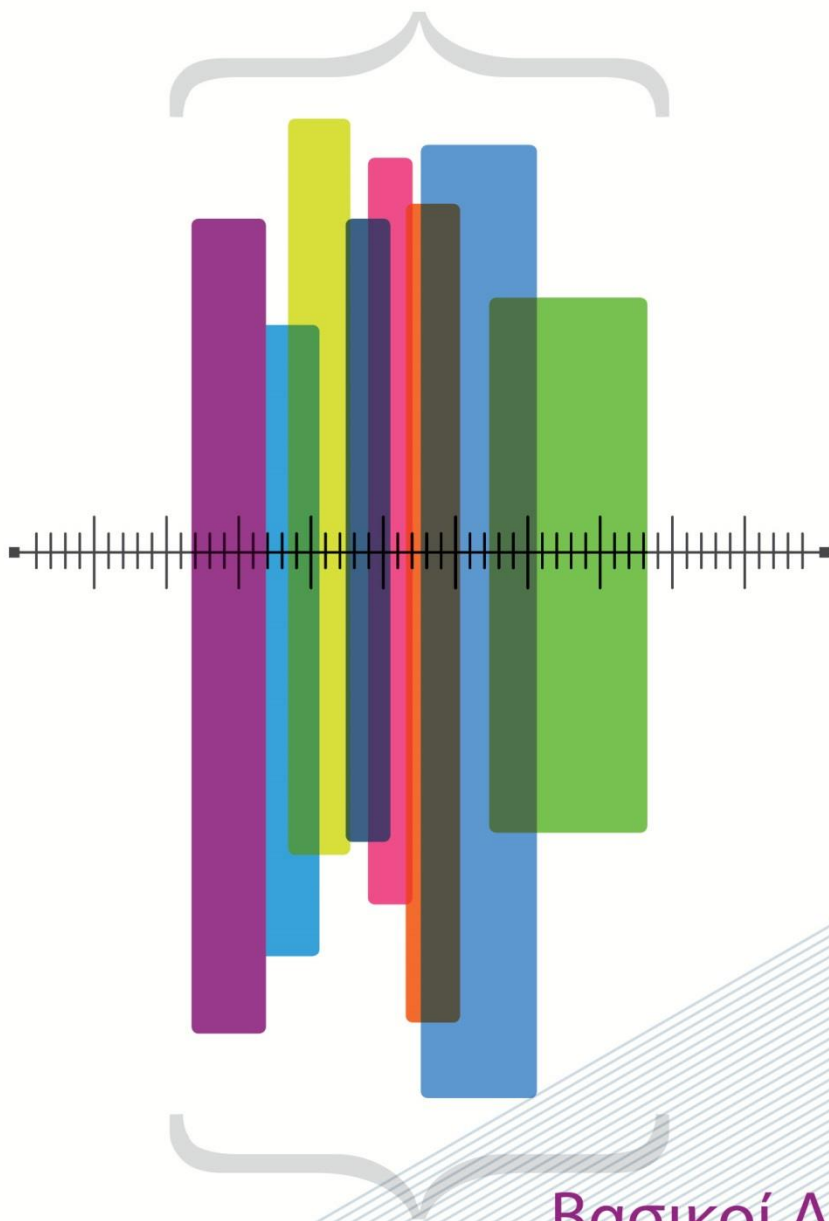
NATIONAL
DOCUMENTATION
CENTRE



Βασικοί Δείκτες Έρευνας και Ανάπτυξης για δαπάνες & προσωπικό το 2014 στην Ελλάδα

Προκαταρκτικά στοιχεία

Αθήνα, Νοέμβριος 2015



Βασικοί Δείκτες Έρευνας και Ανάπτυξης για δαπάνες & προσωπικό το 2014 στην Ελλάδα

Προκαταρκτικά στοιχεία

Αθήνα, Νοέμβριος 2015

Υλοποίηση έκδοσης

Εθνικό Κέντρο Τεκμηρίωσης / Εθνικό Ίδρυμα Ερευνών: Δρ Εύη Σαχίνη, Διευθύντρια

Τμήμα Καταγραφής, Μέτρησης και Υπηρεσιών Ερευνητικής & Καινοτομικής Δραστηριότητας:

Δρ Νένα Μάλλιου, Προϊσταμένη

Συντελεστές

Για τη διεξαγωγή της στατιστικής έρευνας, την επεξεργασία των στοιχείων και την παραγωγή των δεικτών από τη Μονάδα Μητρώων, Δεικτών & Υπηρεσιών Έρευνας & Καινοτομίας του ΕΚΤ εργάσθηκαν οι:

Τώνια Ιερομνήμων – υπεύθυνη στατιστικών Ε&Α

Μαρία Κλειδέρη – υπεύθυνη στατιστικών καινοτομίας

Δρ. Ανδριάντα Δημακοπούλου – υπεύθυνη τομέα BES & PNP

Ειρήνη Τόιτου – υπεύθυνη τομέα GOV

Μαρία Κωνσταντίνου – υπεύθυνη τομέα HES

Ανάπτυξη πληροφοριακών συστημάτων: Δρ Δημήτρης Καραΐσκος, Δημήτρης Ξυνίδης, Νίκος Κατσαράκης

Συντονισμός Διοικητικών Διαδικασιών: Μάρω Ανδρουτσοπούλου, Υπεύθυνη Γραφείου Συντονισμού & Στρατηγικής Ανάπτυξης

Προτεινόμενος τρόπος αναφοράς

«Βασικοί Δείκτες Έρευνας και Ανάπτυξης για δαπάνες και προσωπικό το 2014 στην Ελλάδα, Προκαταρκτικά στοιχεία», Εθνικό Κέντρο Τεκμηρίωσης, 2015

ΕΘΝΙΚΟ ΚΕΝΤΡΟ ΤΕΚΜΗΡΙΩΣΗΣ | ΕΙΕ

Copyright © 2015 Εθνικό Κέντρο Τεκμηρίωσης / Εθνικό Ίδρυμα Ερευνών

δ: Βασιλέως Κωνσταντίνου 48, 11635 Αθήνα • τ: 210 7273900 • f: 210 7246824 • e: ekt@ekt.gr •

www.ekt.gr



Το έργο αυτό διατίθεται με άδεια Creative Commons

Αναφορά - Μη-Εμπορική Χρήση - Όχι Παράγωγα Έργα 3.0 Ελλάδα

Προκειμένου να δείτε αντίγραφο της άδειας επισκεφθείτε:

<http://creativecommons.org/licenses/by-nc-nd/3.0/deed.el>

Η παρούσα έκδοση πραγματοποιήθηκε στο πλαίσιο της πράξης “Εθνικό Πληροφοριακό Σύστημα Έρευνας και Τεχνολογίας/Κοινωνικά Δίκτυα - Περιεχόμενο Παραγόμενο από Χρήστες” και κωδικό ΟΠΣ 296115 που υλοποιείται από το Εθνικό Κέντρο Τεκμηρίωσης στο πλαίσιο του Επιχειρησιακού Προγράμματος “Ψηφιακή Σύγκλιση” (ΕΣΠΑ), με τη συγχρηματοδότηση της Ελλάδας και της Ευρωπαϊκής Ένωσης-Ευρωπαϊκό Ταμείο Περιφερειακής Ανάπτυξης.

Η έκδοση διατίθεται online στη διεύθυνση <http://metrics.ekt.gr>

ISBN: 978-618-5079-42-0 (print) | 978-618-5079-43-7 (pdf)

Σχεδιασμός Έκδοσης

Βασίλης Ντουμάνης

Περιεχόμενα

1. Σύνοψη.....	4
2. Ένταση δαπανών E&A.....	6
3. Η θέση της Ελλάδας στην ΕΕ28.....	7
4. Δαπάνες E&A ανά τομέα εκτέλεσης	9
5. Πηγές Χρηματοδότησης δαπανών E&A	11
6. Δαπάνες E&A Ερευνητικών φορέων ΓΓΕΤ.....	17
7. Προσωπικό E&A	19
8. Μεθοδολογικές Σημειώσεις	21

1. Σύνοψη

Η συνοπτική αυτή έκδοση παρουσιάζει τα προκαταρκτικά συγκεντρωτικά στοιχεία για τις δαπάνες σε Έρευνα και Ανάπτυξη για το έτος 2014 στην Ελλάδα.

Η παραγωγή των στατιστικών στοιχείων Ε&Α για την Ελλάδα πραγματοποιείται από το 2012 από το Εθνικό Κέντρο Τεκμηρίωσης / Εθνικό Ίδρυμα Ερευνών (Απόφαση ΓΓΕΤ/ ΦΕΚ/ 1359/Β/25.04.2012). Η παρούσα στατιστική έρευνα πραγματοποιήθηκε σε συνεργασία με την Ελληνική Στατιστική Αρχή, σύμφωνα με το σχετικό Μνημόνιο Συνεργασίας του ΕΚΤ και της ΕΛΣΤΑΤ.

Τα στοιχεία που παρουσιάζονται στη συνέχεια αποτελούν τα προκαταρκτικά συγκεντρωτικά στοιχεία τα οποία απεστάλησαν στη Eurostat. Τα οριστικά στοιχεία θα είναι διαθέσιμα τον Ιούνιο 2016 (Ευρωπαϊκός Κανονισμός 995/2012).

Ο πλέον «γνωστός» δείκτης που εξάγεται από τα στατιστικά στοιχεία Ε&Α, ως το ποσοστό (%) των δαπανών Ε&Α επί του ΑΕΠ, είναι η «Ένταση Ε&Α» (R&D intensity) που αποτυπώνει τον στόχο της στρατηγικής EU2020 για την επίτευξη επενδύσεων σε Ε&Α σε ποσοστό 3% του ΑΕΠ.

Το 2014 το ΑΕΠ στην Ελλάδα διαμορφώνεται σε 177.559,0 εκατ. Ευρώ, παρουσιάζοντας μείωση 1,6% σε σχέση με το 2013 και μείωση 14,2% σε σχέση με το 2011.

Οι συνολικές δαπάνες για Ε&Α στην Ελλάδα το 2014 είναι 1.481,8 εκατ. Ευρώ, αυξημένες κατά 16,1 εκατ. Ευρώ σε σχέση με το 2013 και κατά 90,6 εκατ. Ευρώ σε σχέση με το 2011.

Η αύξηση των δαπανών Ε&Α κατά 1,1% σε σχέση με το 2013 και η μείωση του ΑΕΠ έχει ως αποτέλεσμα την αύξηση του δείκτη «Ένταση δαπανών Ε&Α» από 0,81% το 2013 σε 0,83% το 2014.

Αναλυτικότερα καταγράφεται αύξηση των δαπανών Ε&Α σε όλους τους τομείς εκτέλεσης Ε&Α, με εξαίρεση τον Κρατικό τομέα:

- στον τομέα των επιχειρήσεων (τομέας BES) το 2014 οι συνολικές δαπάνες Ε&Α ανέρχονται σε 504,4 εκατ. Ευρώ, παρουσιάζοντας αύξηση 3,2% σε σχέση με το 2013.
- στον κρατικό τομέα (τομέας GOV), το 2014 οι συνολικές δαπάνες σε Ε&Α ανέρχονται σε 397,9 εκατ. Ευρώ, παρουσιάζοντας μείωση κατά 3,0% σε σχέση με το 2013.
- στον τομέα της τριτοβάθμιας και μεταδευτεροβάθμιας εκπαίδευσης (τομέας HES) το 2014 οι συνολικές δαπάνες Ε&Α ανέρχονται σε 561,1 εκατ. Ευρώ, παρουσιάζοντας αύξηση κατά 2,3% σε σχέση με το 2013.
- στον τομέα των ιδιωτικών μη κερδοσκοπικών ιδρυμάτων (τομέας PNP) το 2014 οι συνολικές δαπάνες Ε&Α ανέρχονται σε 18,5 εκατ. Ευρώ, παρουσιάζοντας αύξηση κατά 1,0% σε σχέση με το 2013.

Σε σχέση με τις πηγές χρηματοδότησης των δαπανών Ε&Α καταγράφονται τα ακόλουθα:

- Η χρηματοδότηση από τις επιχειρήσεις που διατέθηκε για δαπάνες Ε&Α ανεξαρτήτως τομέα εκτέλεσης το 2014 ανέρχεται σε 444,3 εκατ. Ευρώ, παρουσιάζοντας αύξηση κατά 0,1% σε σχέση με το 2013.
- Η χρηματοδότηση από το κράτος ανέρχεται σε 786,2 εκατ. Ευρώ, παρουσιάζοντας αύξηση 2,6% σε σχέση με το 2013.

Σε σχέση με τις κυριότερες επιμέρους πηγές που συγκροτούν την κρατική χρηματοδότηση τα στοιχεία έχουν ως εξής:

- Ο τακτικός προϋπολογισμός χρηματοδότησε το 2014 δαπάνες Ε&Α ύψους 400,9 εκατ. Ευρώ, παρουσιάζοντας μείωση κατά 2,5% σε σχέση με το 2013, ενώ η συνολική μείωση σε σχέση με το 2011 είναι 20,5%.

- Το ΕΣΠΑ χρηματοδότησε το 2014 δαπάνες Ε&Α ύψους 308,1 εκατ. Ευρώ, παρουσιάζοντας αύξηση κατά 3,9% σε σχέση με το 2013, ενώ η συνολική αύξηση από το 2011 ανέρχεται σε 147,1%.

Όσον αφορά τη χρηματοδότηση που προέρχεται από το εξωτερικό, η κύρια πηγή είναι τα προγράμματα Ε&Α της Ευρωπαϊκής Επιτροπής. Οι δαπάνες Ε&Α που χρηματοδοτήθηκαν το 2014 από την ΕΕ είναι 155,7 εκατ. Ευρώ, παρουσιάζοντας μείωση κατά 7,0% σε σχέση με το 2013.

Τα στοιχεία χρηματοδότησης ανά τομέα εκτέλεσης έχουν ως ακολούθως:

- Οι δαπάνες Ε&Α του έτους 2014 του τομέα των επιχειρήσεων χρηματοδοτούνται κατά 78,9% (397,9 εκατ. €) από ίδια κεφάλαια.
- Οι δαπάνες Ε&Α του έτους 2014 του κρατικού τομέα χρηματοδοτούνται κατά 81,4% (324,1 εκατ. Ευρώ) από το κράτος (τακτικός προϋπολογισμός, ΕΣΠΑ).
- Οι δαπάνες Ε&Α του έτους 2014 του τομέα τριτοβάθμιας και μεταδευτεροβάθμιας εκπαίδευσης χρηματοδοτούνται κατά 72,4% (406,4 εκατ. Ευρώ) από το κράτος.
- Οι δαπάνες Ε&Α του έτους 2014 του τομέα ιδιωτικών μη κερδοσκοπικών ιδρυμάτων χρηματοδοτούνται κατά 48,6% (9,0 εκατ. €) από ίδια χρηματοδότηση.

Όσον αφορά το προσωπικό που απασχολείται σε δραστηριότητες Ε&Α καταγράφεται μικρή αύξηση των ισοδυνάμων πλήρους απασχόλησης (ΙΠΑ) του συνολικού προσωπικού Ε&Α.

Αναλυτικότερα, το συνολικό προσωπικό Ε&Α στην Ελλάδα το 2014 ανέρχεται σε 43.059,4 ΙΠΑ παρουσιάζοντας αύξηση κατά 2,1% σε σχέση με το 2013 και κατά 16,7% σε σχέση με το 2011. Μικρή είναι επίσης η αύξηση στην κατηγορία των ερευνητών, οι οποίοι το 2014 ανέρχονται σε 29.694,0 ΙΠΑ, αυξημένοι κατά 1,6% σε σχέση με το 2013 και κατά 20,3% σε σχέση με το 2011.

Τα στοιχεία για το προσωπικό Ε&Α ανά τομέα εκτέλεσης Ε&Α έχουν ως ακολούθως:

- στον τομέα των επιχειρήσεων, το 2014 το συνολικό προσωπικό Ε&Α είναι 7.749,6 ΙΠΑ καταγράφοντας αύξηση 13,4% σε σχέση με το 2013. Οι ερευνητές αυξήθηκαν με μεγαλύτερο ρυθμό κατά 17,7% σε σχέση με το 2013 (σε 4.938,3 ΙΠΑ το 2014 από 4.197,4 ΙΠΑ το 2013).
- στον κρατικό τομέα, το 2014 το συνολικό προσωπικό Ε&Α είναι 10.818,3 ΙΠΑ καταγράφοντας μείωση 5,4% σε σχέση με το 2013. Οι ερευνητές παρουσιάζουν μείωση 2,9% σε σχέση με το 2013 (σε 5.610,4 ΙΠΑ το 2014 από 5.777,9 ΙΠΑ το 2013)
- Στον τομέα της τριτοβάθμιας και μεταδευτεροβάθμιας εκπαίδευσης, το 2014 το συνολικό προσωπικό Ε&Α είναι 23.973,4 ΙΠΑ καταγράφοντας μικρή αύξηση κατά 2,5% σε σχέση με το 2013. Οι ερευνητές το 2014 κυμαίνονται στα ίδια επίπεδα με το 2013 με οριακή μείωση κατά 0,6% (σε 18.851,4 ΙΠΑ το 2014 από 18.956,7 ΙΠΑ το 2013).
- Στον τομέα των ιδιωτικών μη κερδοσκοπικών ιδρυμάτων, το 2014 το συνολικό προσωπικό Ε&Α είναι 518,1 ΙΠΑ καταγράφοντας μικρή μείωση 2,2% σε σχέση με το 2013.

2. Ένταση δαπανών Ε&Α

Στην ενότητα παρουσιάζεται ο δείκτης Έντασης δαπανών Ε&Α, που υπολογίζεται ως το ποσοστό (%) των δαπανών Ε&Α στο ΑΕΠ της χώρας. Ο δείκτης αποτυπώνει τον στόχο της στρατηγικής ΕΥ2020 για την επίτευξη επενδύσεων σε Ε&Α σε ποσοστό 3% του ΑΕΠ της Ευρωπαϊκής Ένωσης.

ΠΙΝΑΚΑΣ 1.

Δαπάνες Ε&Α, ΑΕΠ χώρας και Ένταση Δαπανών Ε&Α (% ΑΕΠ), 2011 - 2014

	2011	2012	(%) Ετήσια μεταβολή 2012-2011	2013	(%) Ετήσια μεταβολή 2013-2012	2014	(%) Ετήσια μεταβολή 2014-2013
Δαπάνες Ε&Α (εκατ. €)	1.391,2	1.337,6	-3,8%	1.465,7	+9,6%	1.481,8	+1,1%
ΑΕΠ (εκατ. €)	207.029,0	191.204,0	-7,6%	180.389,0	-5,7%	177.559,0	-1,6%
Ένταση Δαπανών Ε&Α (%ΑΕΠ)	0,67%	0,70%	+4,1%	0,81%	+16,1%	0,83%	+2,7%

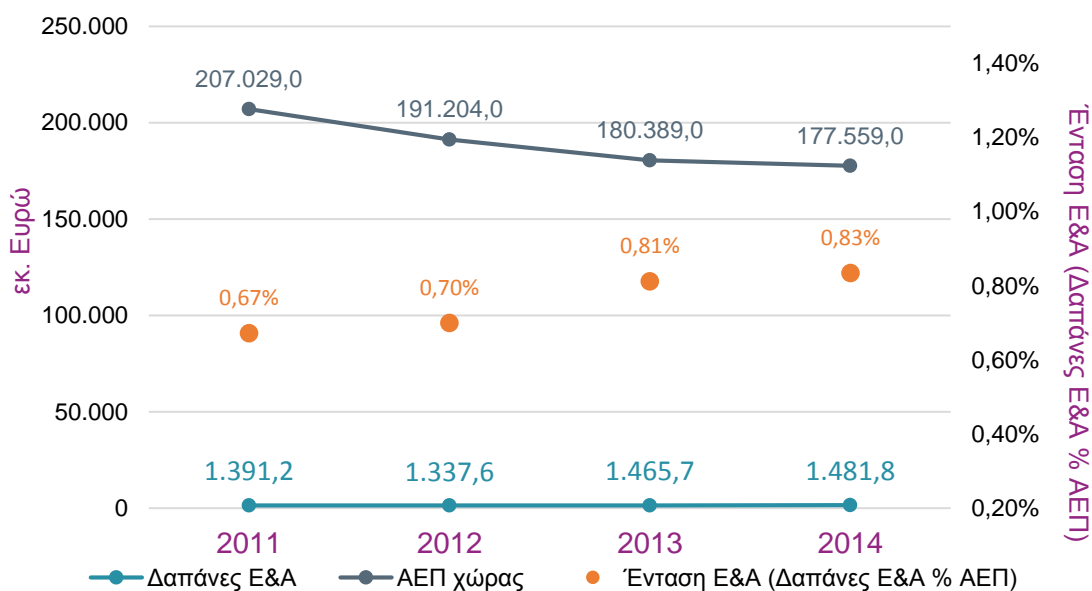
Πηγές:

ΕΚΤ (<http://metrics.ekt.gr/statistika-etak/datatables>, κωδικός στοιχείων: Δ1, Δ2)

Eurostat (<http://ec.europa.eu/eurostat/web/national-accounts/data/database>, data code: nama_10_gdp, τελευταία ενημέρωση 06.11.2015)

ΔΙΑΓΡΑΜΜΑ 1.

Δαπάνες Ε&Α, ΑΕΠ χώρας και Ένταση Δαπανών Ε&Α (% ΑΕΠ), 2011 - 2014



Πηγές:

ΕΚΤ (<http://metrics.ekt.gr/statistika-etak/datatables>, κωδικός στοιχείων: Δ1, Δ2)

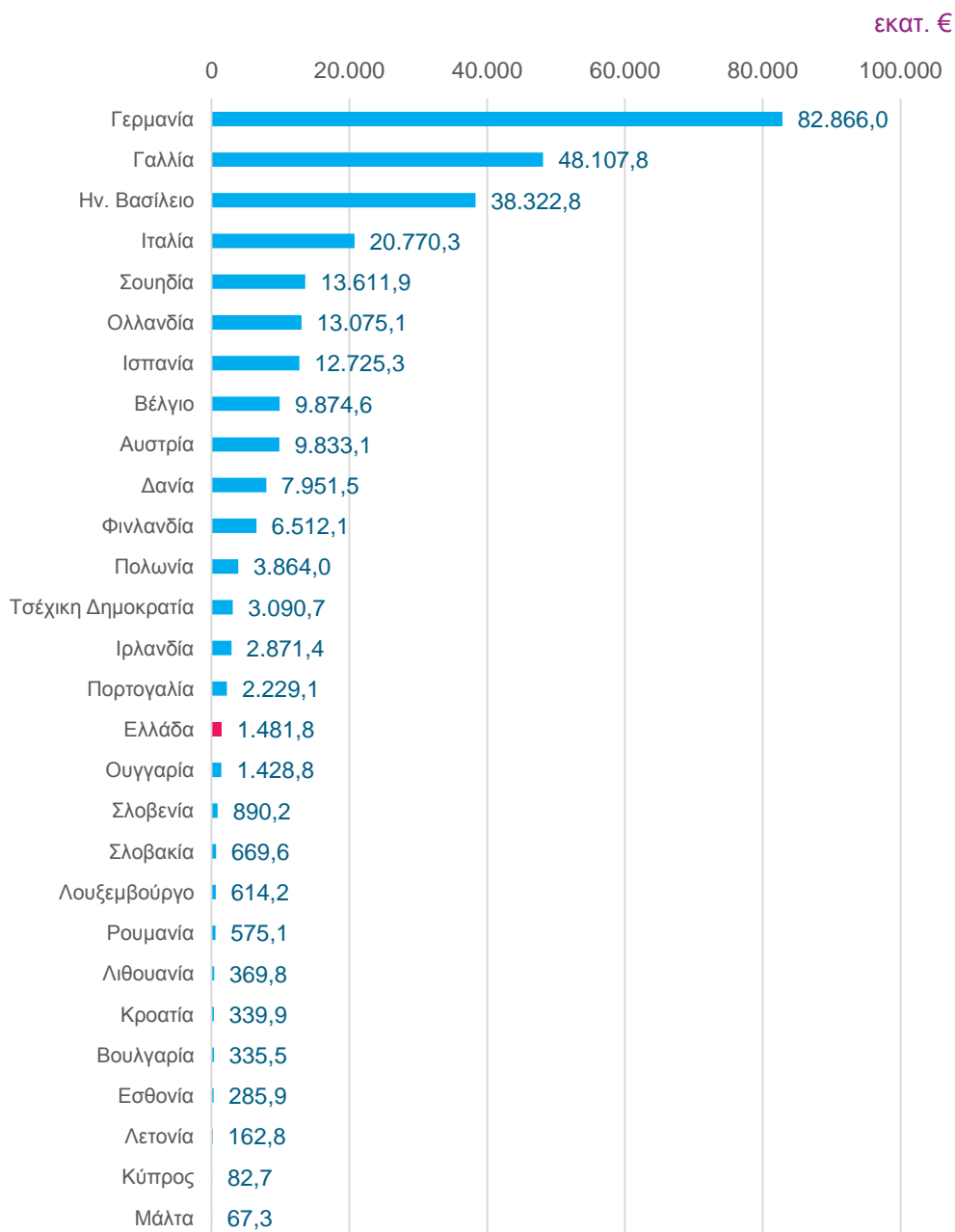
Eurostat (<http://ec.europa.eu/eurostat/web/national-accounts/data/database>, data code: nama_10_gdp, τελευταία ενημέρωση 06.11.2015)

3. Η θέση της Ελλάδας στην ΕΕ28

Στα επόμενα διαγράμματα παρουσιάζεται η θέση της Ελλάδας, σύμφωνα με τα προκαταρκτικά στοιχεία δαπανών 2014, μεταξύ των χωρών μελών της ΕΕ28.

ΔΙΑΓΡΑΜΜΑ 2.

Δαπάνες Ε&Α (σε εκατ. €) στην Ελλάδα και στις χώρες της ΕΕ28, 2014 (προκαταρκτικά στοιχεία)



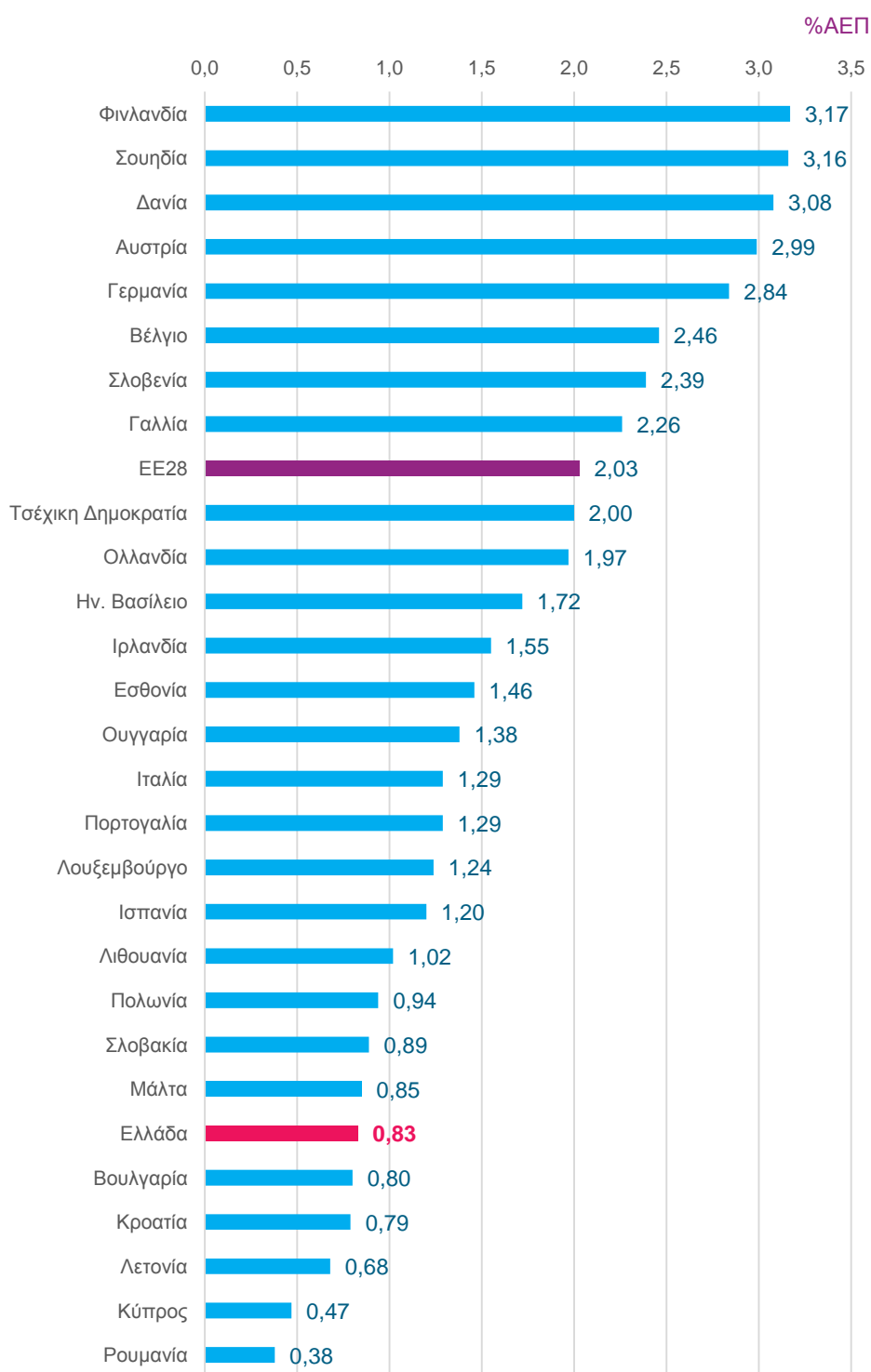
Πηγές:

Eurostat (<http://ec.europa.eu/eurostat/web/science-technology-innovation/data/database>, data code: rd_e_gerdtot, τελευταία ενημέρωση 15.11.2015)

ΕΚΤ (<http://metrics.ekt.gr/statistika-etak/datatables>, κωδικός στοιχείων: Δ1)

ΔΙΑΓΡΑΜΜΑ 3.

Ένταση Ε&Α (%ΑΕΠ) Ελλάδα και στις χώρες της ΕΕ28 (2014 – προκαταρκτικά στοιχεία)



Πηγές:

Eurostat (<http://ec.europa.eu/eurostat/web/science-technology-innovation/data/database>, data code: rd_e_gerdtot, τελευταία ενημέρωση 15.11.2015)

ΕΚΤ (<http://metrics.ekt.gr/statistika-etak/datatables>, κωδικός στοιχείων: Δ2)

4. Δαπάνες E&A ανά τομέα εκτέλεσης

Στην ενότητα αυτή παρουσιάζονται οι δαπάνες που πραγματοποιήθηκαν για Έρευνα και Ανάπτυξη στους τέσσερις τομείς που διακρίνει το εγχειρίδιο Frascati¹, με βάση το οποίο παράγονται οι στατιστικές E&A, (τομείς εκτέλεσης E&A).

Στους πίνακες και τα διαγράμματα της παρούσας έκδοσης οι 4 τομείς εκτέλεσης E&A, στους οποίους κατηγοριοποιούνται οι φορείς που εκτελούν δραστηριότητες E&A, αναφέρονται με τη σειρά και τους συμβολισμούς που υιοθετεί η Eurostat:

- **BES - Business Sector:** Τομέας επιχειρήσεων
- **GOV - Government Sector:** Κρατικός τομέας
- **HES - Higher Education Sector:** Τομέας τριτοβάθμιας και μεταδευτεροβάθμιας εκπαίδευσης
- **PNP - Private Non Profit Sector:** Τομέας ιδιωτικών μη κερδοσκοπικών ιδρυμάτων

Αναλυτικά η κατηγοριοποίηση των φορέων στους τέσσερις τομείς παρατίθεται στην Ενότητα 8 – Μεθοδολογικές Σημειώσεις.

ΠΙΝΑΚΑΣ 2.

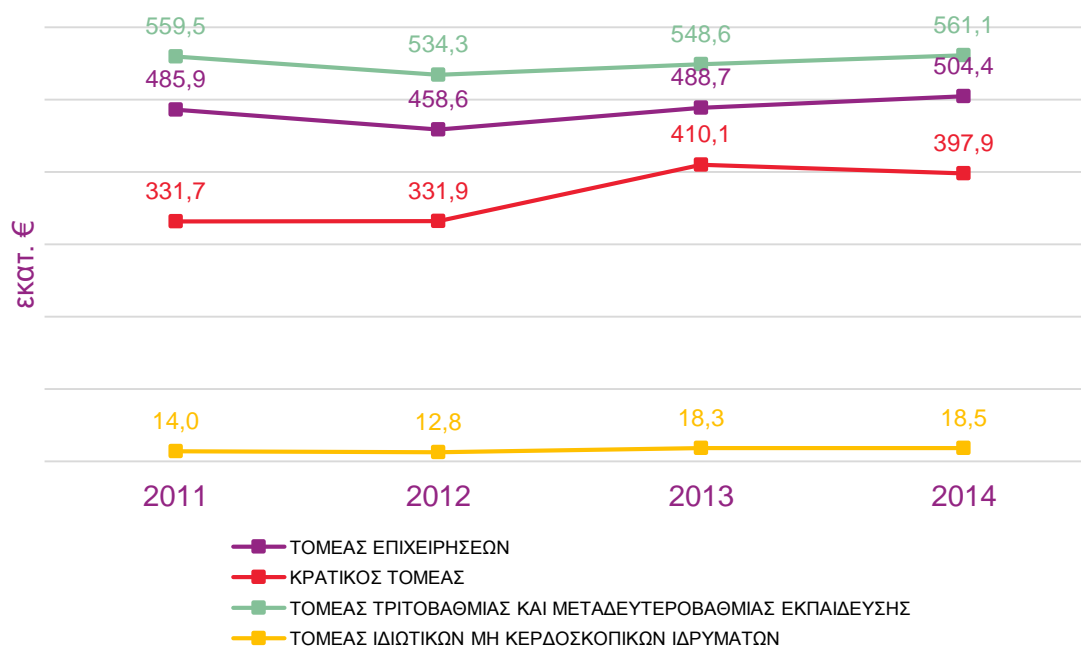
Δαπάνες E&A ανά τομέα εκτέλεσης (σε εκατ. € και ετήσιες μεταβολές), 2011 - 2014

Τομείς εκτέλεσης E&A	2011	2012	(%) Ετήσια μεταβολή 2012-2011	2013	(%) Ετήσια μεταβολή 2013-2012	2014	(%) Ετήσια μεταβολή 2014-2013
Τομέας BES	485,9	458,6	-5,6%	488,7	+6,6%	504,4	+3,2%
Τομέας GOV	331,7	331,9	+0,1%	410,1	+23,6%	397,9	-3,0%
Τομέας HES	559,5	534,3	-4,5%	548,6	+2,7%	561,1	+2,3%
Τομέας PNP	14,0	12,8	-8,8%	18,3	+42,6%	18,5	+1,0%
ΣΥΝΟΛΟ²	1.391,2	1.337,6	-3,9%	1.465,7	+9,6%	1.481,8	+1,1%

Πηγή: EKT (<http://metrics.ekt.gr/statistika-etak/datatables>, κωδικός στοιχείων: Δ1)

¹ Frascati Manual, Proposed Standard Practice for Surveys on Research and Experimental Development, OECD, 2002

² Τυχόν διαφορές μεταξύ του αθροίσματος των επιμέρους ποσών και των ποσών που αναγράφονται ως σύνολα στους πίνακες της παρούσας έκδοσης οφείλονται στη στρογγυλοποίηση.

ΔΙΑΓΡΑΜΜΑ 4.**Δαπάνες Ε&Α ανά τομέα εκτέλεσης (σε εκατ. €), 2011 - 2014**

Πηγή: ΕΚΤ (<http://metrics.ekt.gr/statistika-etak/datatables>, κωδικός στοιχείων: Δ1)

ΠΙΝΑΚΑΣ 3.**Ενταση δαπανών Ε&Α (%ΑΕΠ) του κάθε τομέα εκτέλεσης Ε&Α, 2011 - 2014**

Τομείς εκτέλεσης Ε&Α	2011	2012	2013	2014
Τομέας BES	0,23%	0,24%	0,27%	0,28%
Τομέας GOV	0,16%	0,17%	0,23%	0,22%
Τομέας HES	0,27%	0,28%	0,30%	0,32%
Τομέας PNP	0,01%	0,01%	0,01%	0,01%
ΣΥΝΟΛΟ	0,67%	0,70%	0,81%	0,83%

Πηγή: ΕΚΤ (<http://metrics.ekt.gr/statistika-etak/datatables>, κωδικός στοιχείων: Δ2)

5. Πηγές Χρηματοδότησης δαπανών E&A

Στην ενότητα παρουσιάζονται οι πηγές οι οποίες χρηματοδοτούν δράσεις E&A. Ο Πίνακας 4 αναλύει τις πηγές που χρηματοδοτούν δράσεις E&A στο σύνολο της χώρας. Οι Πίνακες 5 – 8 αναλύουν τις πηγές χρηματοδότησης για δραστηριότητες E&A που εκτελούνται σε κάθε έναν από τους τομείς εκτέλεσης E&A.

Οι πηγές χρηματοδότησης σύμφωνα με το εγχειρίδιο Frascati διακρίνονται σε 5 κύριες κατηγορίες οι οποίες αναλύονται ως ακολούθως:

Επιχειρήσεις – παρουσιάζονται οι δαπάνες E&A που πραγματοποιούνται με χρηματοδότηση από ιδιωτικές ελληνικές επιχειρήσεις καθώς και επιχειρήσεις του ευρύτερου δημόσιου τομέα (π.χ. ΔΕΚΟ). Μεγάλο μέρος αφορά την ίδια χρηματοδότηση των επιχειρήσεων για την υλοποίηση των εσωτερικών τους δραστηριοτήτων E&A και το υπόλοιπο αφορά τη χρηματοδότηση E&A σε άλλους φορείς (ερευνητικά κέντρα, Πανεπιστήμια, άλλες επιχειρήσεις κ.λπ.)

Κράτος – περιλαμβάνει τη χρηματοδότηση που προέρχεται από το κράτος (κεντρική κυβέρνηση ή περιφέρειες) καθώς και την ίδια χρηματοδότηση των φορέων E&A που ανήκουν στον τομέα GOV. Στον πίνακα το Κράτος αναλύεται στις εξής κατηγορίες:

- Τακτικός προϋπολογισμός: περιλαμβάνει τις δαπάνες E&A που χρηματοδοτούνται μέσω του τακτικού προϋπολογισμού. Αφορά κυρίως την τακτική χρηματοδότηση κρατικών φορέων, Πανεπιστημίων, ΤΕΙ, κ.λπ.
- ΕΣΠΑ: περιλαμβάνει τις δαπάνες E&A οι οποίες χρηματοδοτούνται μέσω των έργων ΕΣΠΑ.
- Λοιπές Πηγές: περιλαμβάνει τις δαπάνες E&A που χρηματοδοτούνται από το Πρόγραμμα Δημοσίων Επενδύσεων εκτός του ΕΣΠΑ (π.χ. εθνική συμμετοχή για τα έργα του 7^{ου} ΠΠ), τους Προσαρτημένους Προϋπολογισμούς, Περιφέρειες, Δήμους κ.λπ. Περιλαμβάνονται επίσης οι δαπάνες E&A που πραγματοποιούν με ίδια έσοδα οι φορείς που ανήκουν στον τομέα GOV (αξιοποίηση της περιουσίας τους, δωρεές, κληρονομίες, κληροδοσίες, ενοίκια, έσοδα από παροχή υπηρεσιών πλην ερευνητικών κ.α.).

Φορείς του τομέα HES – περιλαμβάνει τη χρηματοδότηση που προέρχεται από φορείς του τομέα τριτοβάθμιας και μεταδευτεροβάθμιας εκπαίδευσης. Περιλαμβάνονται επίσης οι δαπάνες που πραγματοποιούν με ίδια έσοδα οι δημόσιοι φορείς που ανήκουν στον τομέα HES (αξιοποίηση της περιουσίας τους, δωρεές, κληρονομίες, κληροδοσίες, ενοίκια, έσοδα από παροχή υπηρεσιών πλην ερευνητικών κ.α.) καθώς και η ίδια χρηματοδότηση της E&A που υλοποιείται στα ιδιωτικά ΙΕΚ.

Φορείς του τομέα PNP – περιλαμβάνει τη χρηματοδότηση που προέρχεται από φορείς του τομέα Ιδιωτικών μη-κερδοσκοπικών Ιδρυμάτων και την ίδια χρηματοδότηση των φορέων E&A που ανήκουν στον τομέα PNP.

Εξωτερικό – περιλαμβάνει τη χρηματοδότηση που προέρχεται από:

- την Ευρωπαϊκή Ένωση (π.χ. Πρόγραμμα Πλαίσιο ΕΕ, άλλα ανταγωνιστικά προγράμματα),
- Λοιπές πηγές εξωτερικού: E&A που υλοποιείται από ελληνικούς φορείς και χρηματοδοτείται από επιχειρήσεις του εξωτερικού, από Διεθνείς Οργανισμούς (ΟΟΣΑ, Ηνωμένα Έθνη, κ.α.) ή άλλους φορείς του εξωτερικού (ιδρύματα, οργανισμούς, κ.α.).

ΠΙΝΑΚΑΣ 4.

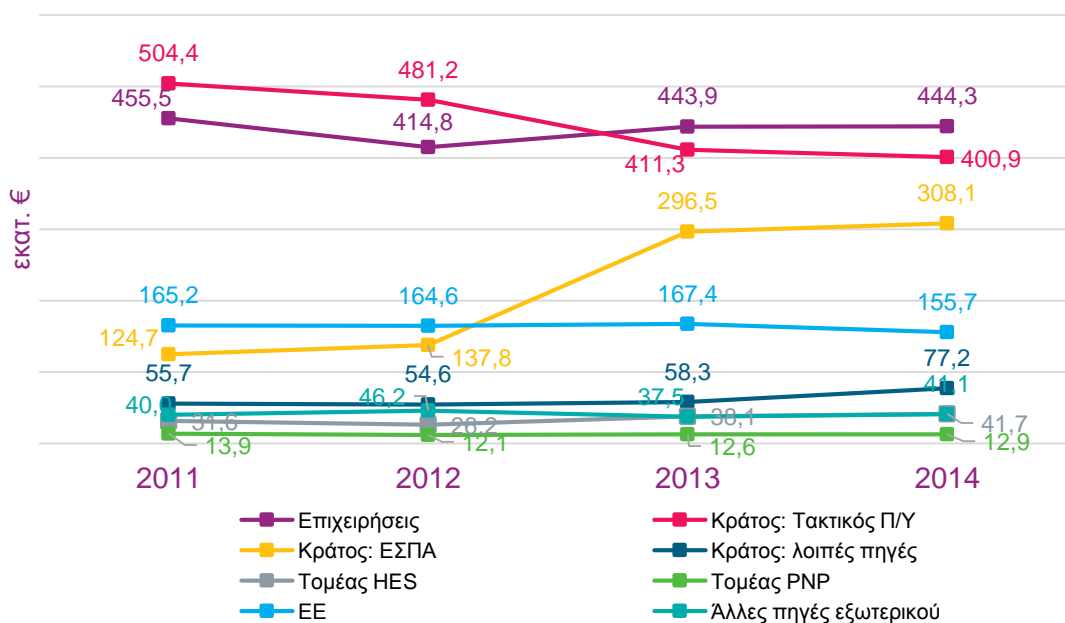
Πηγές από τις οποίες χρηματοδοτούνται δαπάνες για Ε&Α στο σύνολο της χώρας (σε εκατ. € και ετήσιες μεταβολές), 2011 – 2014

Πηγές χρηματοδότησης	2011	2012	(%) Ετήσια μεταβολή 2012-2011	2013	(%) Ετήσια μεταβολή 2013-2012	2014	(%) Ετήσια μεταβολή 2014-2013
Επιχειρήσεις	455,5	414,8	- 8,9%	443,9	+7,0%	444,3	+0,1%
Κράτος	684,9	673,6	-1,7%	766,10	+13,8%	786,2	+2,6%
Κράτος: Τακτικός ΠΥ	504,4	481,2	-4,6%	411,3	-14,5%	400,9	-2,5%
Κράτος: ΕΣΠΑ	124,7	137,8	+10,5%	296,5	+115,3%	308,1	+3,9%
Κράτος: λοιπές πηγές	55,7	54,6	-2,1%	58,3	+6,9%	77,2	+32,4%
Φορείς του τομέα HES	31,6	26,2	-17,0%	38,1	+45,4%	41,7	+9,4%
Φορείς του τομέα PNP	13,9	12,1	-13,1%	12,6	+4,4%	12,9	2,2%
Εξωτερικό	205,2	210,9	+2,7%	204,9	-2,8%	196,8	-4,0%
ΕΕ	165,2	164,6	-0,4%	167,4	+1,7%	155,7	-7,0%
Άλλες πηγές εξωτερικού	40,0	46,2	+15,5%	37,5	-18,9%	41,1	+9,5%
ΣΥΝΟΛΟ	1.391,2	1.337,6	-3,9%	1.465,7	+9,6%	1.481,8	1,1%

Πηγή: ΕΚΤ (<http://metrics.ekt.gr/statistika-etak/datatables>, κωδικός στοιχείων: Δ3)

ΔΙΑΓΡΑΜΜΑ 5.

Πηγές από τις οποίες χρηματοδοτούνται δαπάνες για Ε&Α στο σύνολο της χώρας (σε εκατ. €), 2011 - 2014



Πηγή: ΕΚΤ (<http://metrics.ekt.gr/statistika-etak/datatables>, κωδικός στοιχείων: Δ3)

ΠΙΝΑΚΑΣ 5.

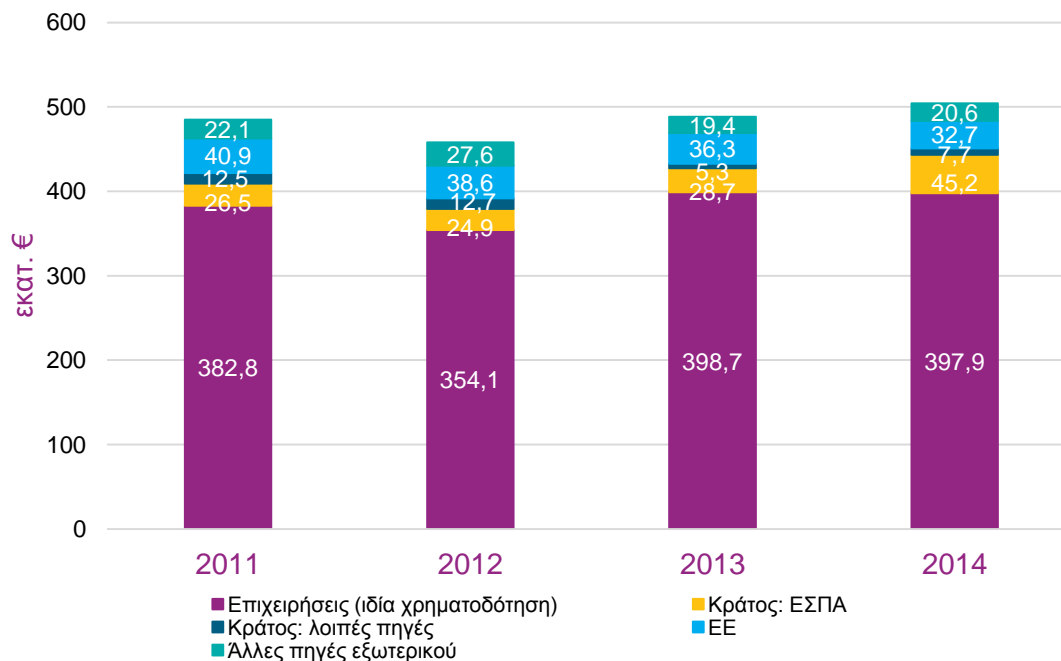
Πηγές από τις οποίες χρηματοδοτούνται δαπάνες για Ε&Α στον τομέα των Επιχειρήσεων
(σε εκατ. €), 2011 – 2014

Πηγές χρηματοδότησης	2011	2012	2013	2014
Επιχειρήσεις (ιδία χρηματοδότηση)	382,8	354,1	398,7	397,9
Κράτος	39,1	37,6	34,0	52,9
Κράτος: ΕΣΠΑ	26,5	24,9	28,7	45,2
Κράτος: λοιπές πηγές	12,5	12,7	5,3	7,7
Φορείς του τομέα HES	0,6	0,5	0,3	0,2
Φορείς του τομέα PNP	0,3	0,2	0,0	0,0
Εξωτερικό	63,0	66,2	55,7	53,4
ΕΕ	40,9	38,6	36,3	32,7
Άλλες πηγές εξωτερικού	22,1	27,6	19,4	20,6
ΣΥΝΟΛΟ	485,9	458,6	488,7	504,4

Πηγή: ΕΚΤ (<http://metrics.ekt.gr/statistika-etak/datatables>, κωδικός στοιχείων: Δ3)

ΔΙΑΓΡΑΜΜΑ 6.

Πηγές από τις οποίες χρηματοδοτούνται δαπάνες για Ε&Α στον τομέα των Επιχειρήσεων
(σε εκατ. €), 2011 - 2014



Πηγή: ΕΚΤ (<http://metrics.ekt.gr/statistika-etak/datatables>, κωδικός στοιχείων: Δ3)

ΠΙΝΑΚΑΣ 6.

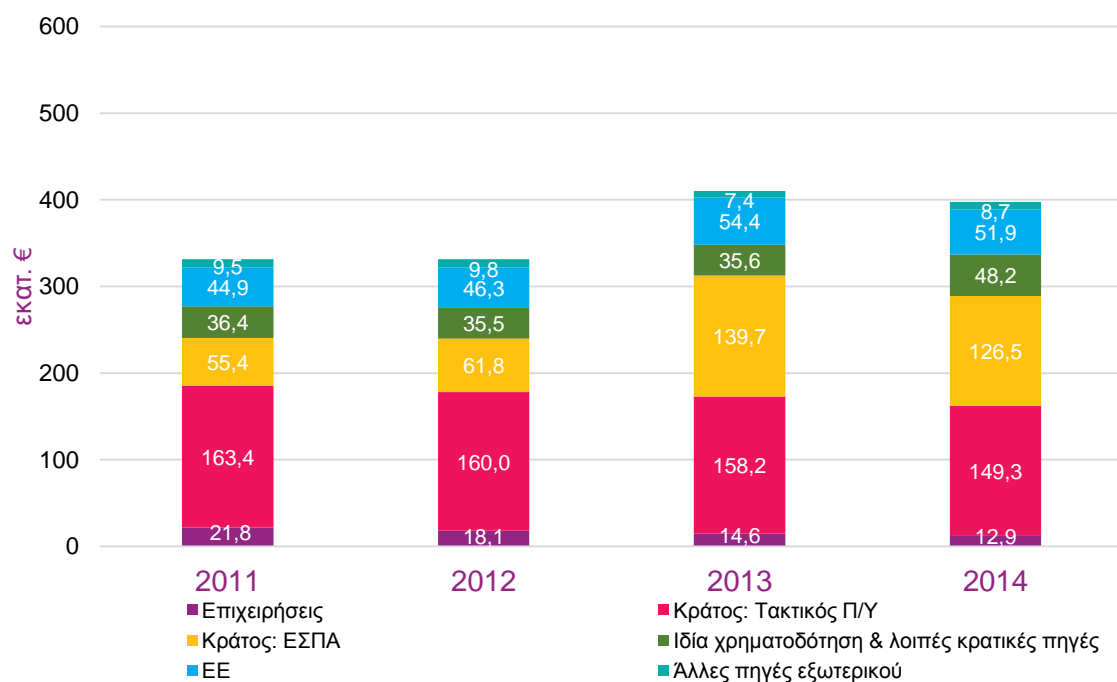
Πηγές από τις οποίες χρηματοδοτούνται δαπάνες για Ε&Α στον Κρατικό τομέα (σε εκατ. €), 2011 – 2014

Πηγές χρηματοδότησης	2011	2012	2013	2014
Επιχειρήσεις	21,8	18,1	14,6	12,9
Κράτος	255,2	257,3	333,5	324,1
Κράτος: Τακτικός ΠΥ	163,4	160,0	158,2	149,3
Κράτος: ΕΣΠΑ	55,4	61,8	139,7	126,5
Κράτος: λοιπές πηγές (συμπεριλαμβανομένης και της ίδιας χρηματοδότησης)	36,4	35,5	35,6	48,2
Φορείς του τομέα HES	0	0	0,2	0,3
Φορείς του τομέα PNP	0,3	0,3	0,0	0,0
Εξωτερικό	54,4	56,2	61,8	60,6
ΕΕ	44,9	46,3	54,4	51,9
Άλλες πηγές εξωτερικού	9,5	9,8	7,4	8,7
ΣΥΝΟΛΟ	331,7	331,9	410,1	397,9

Πηγή: ΕΚΤ (<http://metrics.ekt.gr/statistika-etak/datatables>, κωδικός στοιχείων: Δ3)

ΔΙΑΓΡΑΜΜΑ 7.

Πηγές από τις οποίες χρηματοδοτούνται δαπάνες για Ε&Α στον Κρατικό τομέα (σε εκατ. €) , 2011 - 2014



Πηγή: ΕΚΤ (<http://metrics.ekt.gr/statistika-etak/datatables>, κωδικός στοιχείων: Δ3)

ΠΙΝΑΚΑΣ 7.

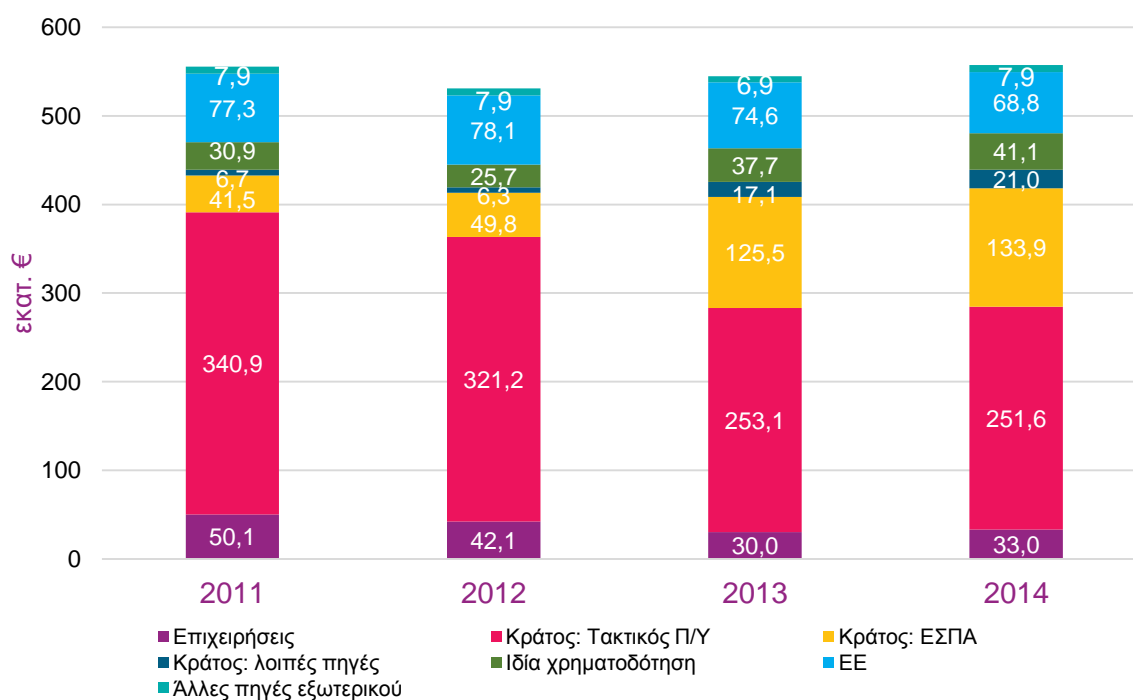
Πηγές από τις οποίες χρηματοδοτούνται δαπάνες για Ε&Α στον Τομέα Τριτοβάθμιας και Μεταδευτεροβάθμιας Εκπαίδευσης (σε εκατ. €), 2011 – 2014

Πηγές χρηματοδότησης	2011	2012	2013	2014
Επιχειρήσεις	50,1	42,1	30,0	33,0
Κράτος	389,2	377,3	395,7	406,4
Κράτος: Τακτικός ΠΥ	340,9	321,2	253,1	251,6
Κράτος: ΕΣΠΑ	41,5	49,8	125,5	133,9
Κράτος: λοιπές πηγές	6,7	6,3	17,1	21,0
Φορείς του τομέα HES (ιδία χρηματοδότηση)	30,9	25,7	37,7	41,1
Φορείς του τομέα PNP	4,1	3,2	3,8	3,9
Εξωτερικό	85,2	86,0	81,5	76,7
ΕΕ	77,3	78,1	74,6	68,8
Άλλες πηγές εξωτερικού	7,9	7,9	6,9	7,9
ΣΥΝΟΛΟ	559,5	534,3	548,6	561,1

Πηγή: ΕΚΤ (<http://metrics.ekt.gr/statistika-etak/datatables>, κωδικός στοιχείων: Δ3)

ΔΙΑΓΡΑΜΜΑ 8.

Πηγές από τις οποίες χρηματοδοτούνται δαπάνες για Ε&Α στον Τομέα Τριτοβάθμιας και Μεταδευτεροβάθμιας Εκπαίδευσης (σε εκατ. €), 2011 - 2014



Πηγή: ΕΚΤ (<http://metrics.ekt.gr/statistika-etak/datatables>, κωδικός στοιχείων: Δ3)

ΠΙΝΑΚΑΣ 8.

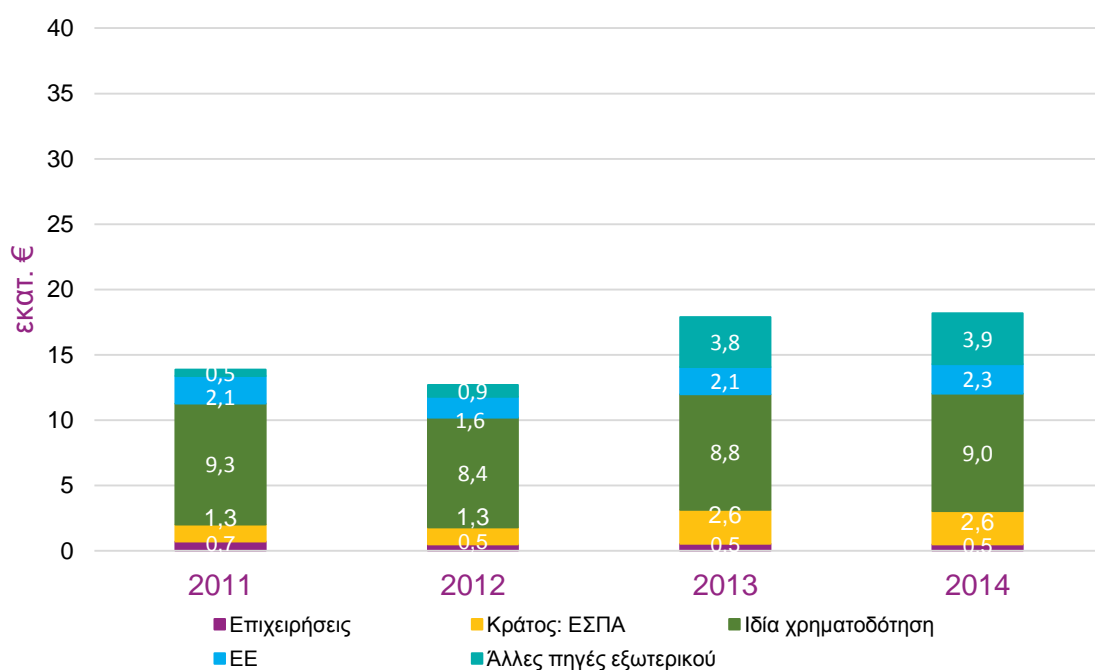
Πηγές από τις οποίες χρηματοδοτούνται δαπάνες για Ε&Α στον τομέα Ιδιωτικών μη-κερδοσκοπικών Ιδρυμάτων (σε εκατ. €), 2011 – 2014

Πηγές χρηματοδότησης	2011	2012	2013	2014
Επιχειρήσεις	0,7	0,5	0,5	0,5
Κράτος	1,5	1,4	2,9	2,8
Κράτος: Τακτικός ΠΥ	0,1	0,0	0,0	0,0
Κράτος: ΕΣΠΑ	1,3	1,3	2,6	2,6
Κράτος: λοιπές πηγές	0,1	0,1	0,3	0,3
Φορείς του τομέα ΗΕΣ	0,0	0,0	0,0	0,0
Φορείς του τομέα ΡΝΡ (ιδία χρηματοδότηση)	9,3	8,4	8,8	9,0
Εξωτερικό	2,6	2,5	5,9	6,2
ΕΕ	2,1	1,6	2,1	2,3
Άλλες πηγές εξωτερικού	0,5	0,9	3,8	3,9
ΣΥΝΟΛΟ	14,0	12,8	18,3	18,5

Πηγή: ΕΚΤ (<http://metrics.ekt.gr/statistika-etak/datatables>, κωδικός στοιχείων: Δ3)

ΔΙΑΓΡΑΜΜΑ 9.

Πηγές από τις οποίες χρηματοδοτούνται δαπάνες για Ε&Α στον τομέα Ιδιωτικών μη-κερδοσκοπικών Ιδρυμάτων (σε εκατ. €), 2011 - 2014



Πηγή: ΕΚΤ (<http://metrics.ekt.gr/statistika-etak/datatables>, κωδικός στοιχείων: Δ3)

6. Δαπάνες E&A Ερευνητικών φορέων ΓΓΕΤ

Στην ενότητα παρουσιάζεται η εξέλιξη των δαπανών E&A το διάστημα 2011 – 2014 στους ερευνητικούς φορείς που εποπτεύονται από τη Γενική Γραμματεία Έρευνας και Τεχνολογίας³. Οι δαπάνες E&A αναλύονται ως προς την πηγή χρηματοδότησής τους (βλέπε Ενότητα 3, σελ. 6).

ΠΙΝΑΚΑΣ 9.

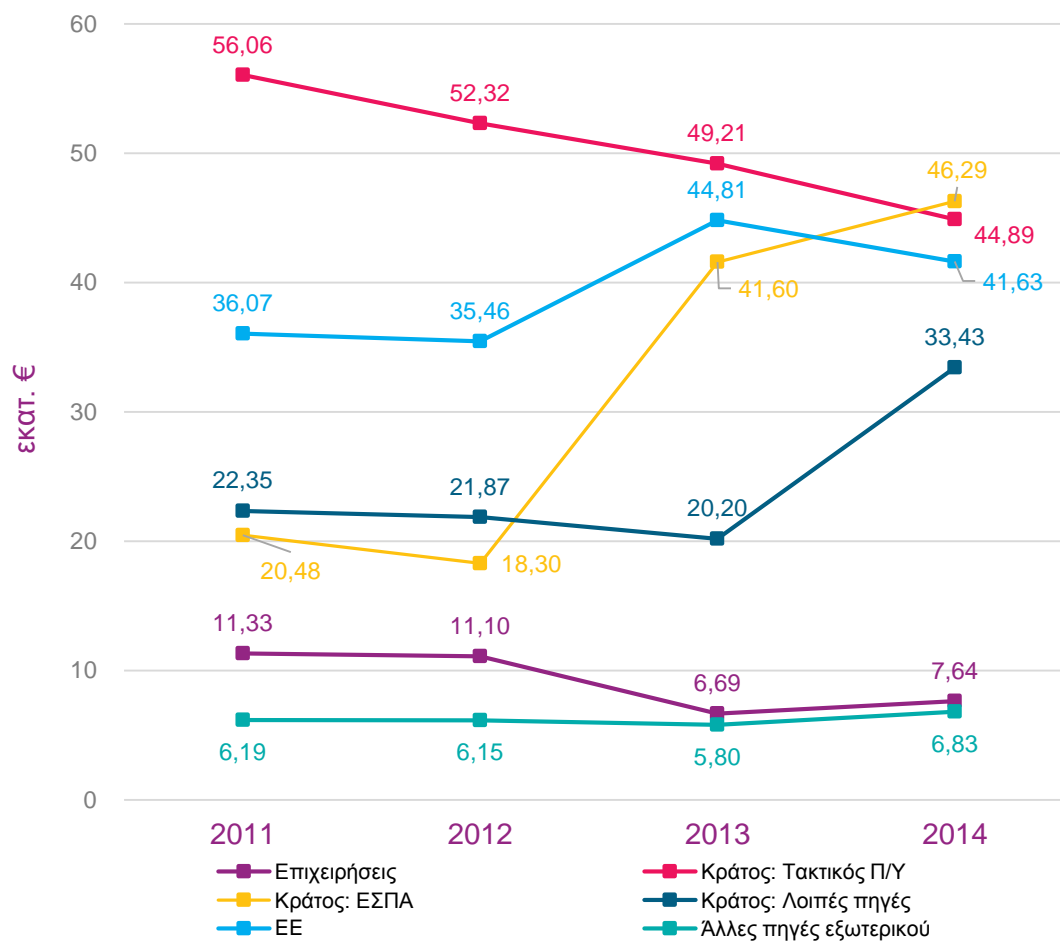
Πηγές από τις οποίες χρηματοδοτούνται δαπάνες για E&A οι εποπτευόμενοι Ερευνητικοί φορείς της ΓΓΕΤ (σε εκατ. € και ετήσιες μεταβολές), 2011 – 2014

Πηγές χρηματοδότησης	2011	2012	(%) Ετήσια μεταβολή 2012-2011	2013	(%) Ετήσια μεταβολή 2013-2012	2014	(%) Ετήσια μεταβολή 2014-2013
Επιχειρήσεις	11,33	11,10	- 2,0%	6,69	-39,8%	7,64	+14,2%
Κράτος	98,89	92,49	-6,5%	111,01	+20,0%	124,61	+12,3%
Κράτος: Τακτικός ΠΥ	56,06	52,32	-6,7%	49,21	-6,0%	44,89	-8,8%
Κράτος: ΕΣΠΑ	20,48	18,30	-10,6%	41,60	+127,4%	46,29	+11,3%
Κράτος: λοιπές πηγές (συμπ. ίδιας χρηματοδότησης)	22,35	21,87	-2,2%	20,20	-7,6%	33,43	+65,5%
Φορείς του τομέα HES	0,00	0,00		0,09		0,25	+188,4%
Φορείς του τομέα PNP	0,10	0,08		0,00		0,00	
Εξωτερικό	42,26	41,61	-0,7%	50,61	+21,6%	48,46	-4,2%
ΕΕ	36,07	35,46	-1,7%	44,81	+26,4%	41,63	-7,1%
Άλλες πηγές εξωτερικού	6,19	6,15	-0,6%	5,80	-5,7%	6,83	+17,7%
ΣΥΝΟΛΟ	152,58	145,28	-4,8%	168,39	+15,9%	180,96	+7,5%

³ με αλφαβητική σειρά: Εθνικό Αστεροσκοπείο Αθηνών, Εθνικό Ίδρυμα Ερευνών, Εθνικό Κέντρο Έρευνας και Τεχνολογικής Ανάπτυξης (συμπεριλαμβάνεται και το Κέντρο Έρευνας Τεχνολογίας και Ανάπτυξης Θεσσαλίας), Εθνικό Κέντρο Έρευνας Φυσικών Επιστημών «Δημόκριτος», Εθνικό Κέντρο Θαλάσσιων Ερευνών, Εθνικό Κέντρο Κοινωνικών Ερευνών, Ελληνική Επιτροπή Ατομικής Ενέργειας, Ελληνικό Ινστιτούτο Παστέρ, Ερευνητικό Κέντρο Βιοιατρικών Ερευνών «Αλ. Φλέμινγκ», Ερευνητικό Κέντρο Καινοτομίας στις Τεχνολογίες της Πληροφορίας των Επικοινωνιών και της Γνώσης «ΑΘΗΝΑ», Ίδρυμα Τεχνολογίας και Έρευνας, Κέντρο Διάδοσης Επιστημών και Μουσείο Τεχνολογίας «Νόησις».

ΔΙΑΓΡΑΜΜΑ 10.

Πηγές από τις οποίες χρηματοδοτούνται δαπάνες για Ε&Α στα Ερευνητικά Κέντρα της ΓΓΕΤ (σε εκατ. €), 2011 - 2014



7. Προσωπικό Ε&Α

Στο προσωπικό Ε&Α περιλαμβάνονται όλα τα άτομα που συμβάλλουν άμεσα στην πραγματοποίηση των δραστηριοτήτων Ε&Α. Διακρίνονται δύο κύριες κατηγορίες, οι ερευνητές και το λοιπό προσωπικό Ε&Α.

Στη συνέχεια παρουσιάζεται η χρονική εξέλιξη του προσωπικού Ε&Α σε Ισοδύναμα Πλήρους Απασχόλησης το διάστημα 2011 – 2014, για το σύνολο του προσωπικού Ε&Α και τους ερευνητές.

ΠΙΝΑΚΑΣ 10.

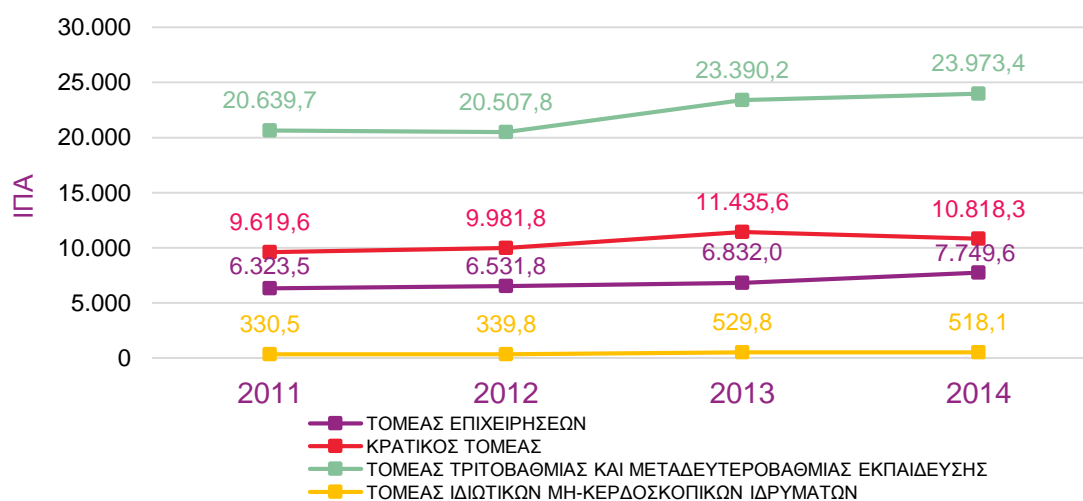
Συνολικό προσωπικό Ε&Α ανά τομέα εκτέλεσης (σε Ισοδύναμα Πλήρους Απασχόλησης και ετήσιες μεταβολές), 2011 – 2014

Τομείς εκτέλεσης Ε&Α	2011	2012	(%) Ετήσια μεταβολή 2012-2011	2013	(%) Ετήσια μεταβολή 2013-2012	2014	(%) Ετήσια μεταβολή 2014-2013
Τομέας BES	6.323,5	6.531,8	+3,3%	6.832,0	+4,6%	7.749,6	+13,4%
Τομέας GOV	9.617,4	9.981,8	+3,8%	11.435,5	+14,6%	10.818,3	-5,4%
Τομέας HES	20.639,7	20.507,8	-0,6%	23.390,2	+14,1%	23.973,4	+2,5%
Τομέας PNP	330,5	339,8	+2,8%	529,8	+55,9%	518,1	-2,2 %
ΣΥΝΟΛΟ	36.913,3	37.361,0	+1,2%	42.187,6	+12,9%	43.059,4	+2,1%

Πηγή: ΕΚΤ (<http://metrics.ekt.gr/statistika-etak/datatables>, κωδικός στοιχείων: Π2)

ΔΙΑΓΡΑΜΜΑ 11.

Συνολικό προσωπικό Ε&Α (σε Ισοδύναμα Πλήρους Απασχόλησης) ανά τομέα εκτέλεσης Ε&Α, 2011 – 2014



Πηγή: ΕΚΤ (<http://metrics.ekt.gr/statistika-etak/datatables>, κωδικός στοιχείων: Π2)

ΠΙΝΑΚΑΣ 11

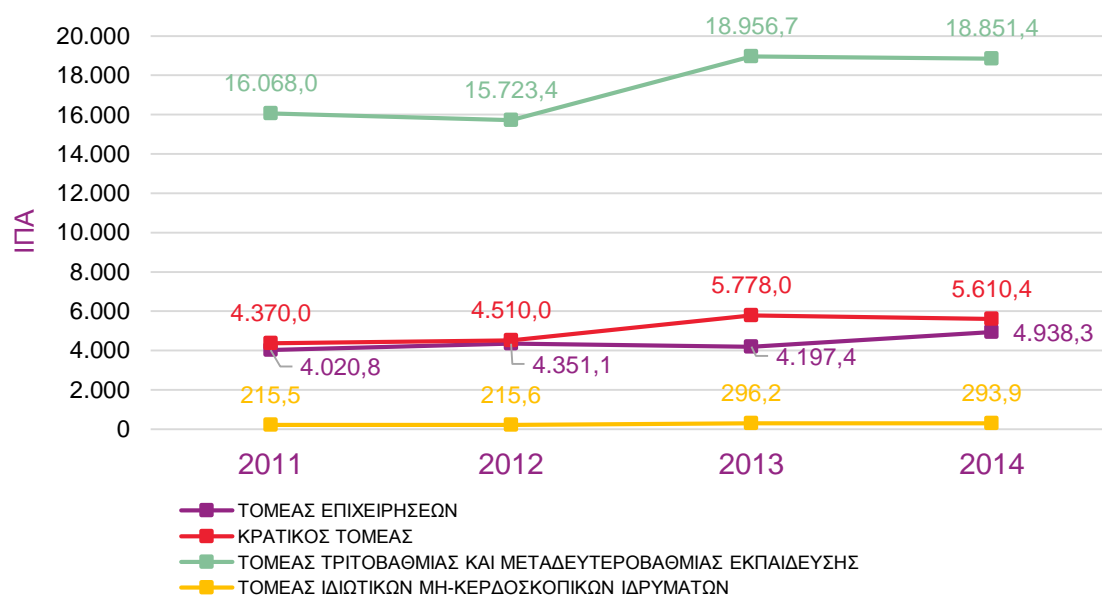
Ερευνητές ανά τομέα εκτέλεσης Ε&Α (σε Ισοδύναμα Πλήρους Απασχόλησης και ετήσιες μεταβολές), 2011 - 2014

Τομείς εκτέλεσης Ε&Α	2011	2012	(%) Ετήσια μεταβολή 2012-2011	2013	(%) Ετήσια μεταβολή 2013-2012	2014	(%) Ετήσια μεταβολή 2014-2013
Τομέας BES	4.020,8	4.351,1	+8,2%	4197,4	-3,5%	4.938,3	+17,7%
Τομέας GOV	4.369,1	4.510,0	+3,2%	5.777,9	+28,1%	5.610,4	-2,9%
Τομέας HES	16.068,0	15.723,4	-2,1%	18.956,7	+20,6%	18.851,4	-0,6%
Τομέας PNP	215,5	215,6	0,0%	296,2	+37,4%	293,9	-0,8%
ΣΥΝΟΛΟ	24.674,3	24.800,0	+0,5%	29.228,2	+17,9%	29.694,0	+1,6%

Πηγή: ΕΚΤ (<http://metrics.ekt.gr/statistika-etak/datatables>, κωδικός στοιχείων: Π2)

ΔΙΑΓΡΑΜΜΑ 12.

Ερευνητές (σε Ισοδύναμα Πλήρους Απασχόλησης) ανά τομέα εκτέλεσης Ε&Α, 2011 - 2014



Πηγή: ΕΚΤ (<http://metrics.ekt.gr/statistika-etak/datatables>, κωδικός στοιχείων: Π2)

8. Μεθοδολογικές Σημειώσεις

Σύντομη περιγραφή δεδομένων	<p>Οι επίσημες στατιστικές Έρευνας και Ανάπτυξης -E&A (Research & Development – R&D statistics) παράγουν δείκτες για το προσωπικό που απασχολείται σε δραστηριότητες E&A καθώς και για τις (εσωτερικές) δαπάνες που πραγματοποιούνται για τις δραστηριότητες αυτές σε όλους τους τομείς της οικονομίας: Επιχειρήσεις (Business Enterprise Sector – BES), Κρατικός Τομέας (Government Sector – GOV), Τομέας Τριτοβάθμιας και Μεταδευτεροβάθμιας Εκπαίδευσης (Higher Education Sector – HES), Τομέας Ιδιωτικών μη-κερδοσκοπικών Ιδρυμάτων (Private non-Profit – PNP) καθώς και για το σύνολο της χώρας.</p> <p>Από τα στατιστικά δαπανών προκύπτει ο δείκτης “Ένταση E&A” (R&D intensity) ως ποσοστό (%) των δαπανών E&A στο ΑΕΠ της χώρας. Ο δείκτης αυτός χρησιμοποιείται, μεταξύ άλλων, για την παρακολούθηση της προόδου για την επίτευξη του στόχου 3% του ΑΕΠ της Ευρωπαϊκής Ένωσης για επένδυση σε E&A της στρατηγικής EU2020.</p> <p>Στην παρούσα έκθεση παρουσιάζονται τα προκαταρκτικά συγκεντρωτικά στοιχεία για τις δαπάνες και το προσωπικό E&A το 2014. Βάσει του σχετικού Ευρωπαϊκού Κανονισμού (995/2012⁴), τα τελικά στοιχεία θα υποβληθούν στη Eurostat μέχρι την 30^η Ιουνίου 2016 ενώ θα ακολουθήσει δημοσίευση στην ιστοσελίδα http://metrics.ekt.gr/statistika-etak.</p>
Κάλυψη τομέων δραστηριότητας	<p>Τα στατιστικά στοιχεία E&A (δαπάνες και προσωπικό) συλλέγονται και αναλύονται ανά τομέα εκτέλεσης E&A (Sector of R&D performance), τον τομέα δηλαδή στον οποίο διεξάγονται οι δραστηριότητες E&A. Οι φορείς, οι οποίοι υλοποιούν δραστηριότητες E&A και αποτελούν τις στατιστικές μονάδες από τις οποίες συλλέγονται τα στοιχεία, κατηγοριοποιούνται σε τέσσερις τομείς εκτέλεσης E&A ως εξής:</p> <ul style="list-style-type: none">▪ Τομέας επιχειρήσεων (Business Enterprise Sector – BES): περιλαμβάνει τις επιχειρήσεις, τους οργανισμούς και τα ιδρύματα, κύρια δραστηριότητα των οποίων είναι η παραγωγή προϊόντων ή υπηρεσιών (εκτός από μεταδευτεροβάθμια ή τριτοβάθμια εκπαίδευση). Επιπλέον, ο τομέας αυτός περιλαμβάνει τις δημόσιες επιχειρήσεις, ιδιωτικούς μη – κερδοσκοπικούς φορείς που παρέχουν υπηρεσίες σε επιχειρήσεις. Καλύπτονται οι κλάδοι οικονομικής δραστηριότητας (NACE Rev.2) και οι τάξεις μεγέθους απασχόλησης που αναφέρονται στον Ευρωπαϊκό Κανονισμό 995/2012.▪ Τομέας Τριτοβάθμιας & Μεταδευτεροβάθμιας Εκπαίδευσης (Higher Education Sector - HES): περιλαμβάνει τα Πανεπιστήμια, τα Τεχνολογικά Εκπαιδευτικά Ιδρύματα, τα Ερευνητικά Πανεπιστημιακά Ινστιτούτα, τα Κέντρα Τεχνολογικής Έρευνας, τα αναγνωρισμένα από το Κράτος Ιδιωτικά ΙΕΚ, τα Πανεπιστημιακά Νοσοκομεία, άλλες σχολές & ακαδημίες.▪ Κρατικός Τομέας (Government Sector - GOV): περιλαμβάνει φορείς με δραστηριότητες E&A που εποπτεύονται από διάφορα Υπουργεία όπως: τα Ερευνητικά Κέντρα που εποπτεύονται από τη Γενική Γραμματεία Έρευνας και Τεχνολογίας (με αλφαβητική σειρά: Εθνικό Αστεροσκοπείο Αθηνών, Εθνικό Ίδρυμα Ερευνών, Εθνικό Κέντρο Έρευνας και Τεχνολογικής Ανάπτυξης (συμπεριλαμβάνεται και το Κέντρο Έρευνας Τεχνολογίας και Ανάπτυξης Θεσσαλίας), Εθνικό Κέντρο Έρευνας Φυσικών Επιστημών «Δημόκριτος», Εθνικό Κέντρο Θαλάσσιων Ερευνών, Εθνικό Κέντρο Κοινωνικών Ερευνών, Ελληνική Επιτροπή Ατομικής Ενέργειας, Ελληνικό Ινστιτούτο Παστέρ, Ερευνητικό Κέντρο Βιοιατρικών Ερευνών «Αλ. Φλέμινγκ», Ερευνητικό Κέντρο Καινοτομίας στις Τεχνολογίες της Πληροφορίας των Επικοινωνιών και της Γνώσης «ΑΘΗΝΑ», Ίδρυμα Τεχνολογίας και Έρευνας), οι

⁴ <http://eur-lex.europa.eu/LexUriServ/LexUriServ.do?uri=OJ:L:2012:299:0018:0030:EL:PDF>

	<p>άλλοι Δημόσιοι Ερευνητικοί Φορείς (ενδεικτικά και όχι εξαντλητικά: η Ακαδημία Αθηνών, το Ίδρυμα Ιατροβιολογικών Ερευνών της Ακαδημίας Αθηνών, ο Ελληνικός Γεωργικός Οργανισμός Δήμητρα, το Μπενάκειο Φυτοπαθολογικό Ινστιτούτο, το Εθνικό Κέντρο Βιώσιμης & Αειφόρου Ανάπτυξης, το Κέντρο Ανανεώσιμων Πηγών Ενέργειας, το Μεσογειακό Αγρονομικό Ινστιτούτο Χανίων, το Ινστιτούτο Τεχνολογίας Υπολογιστών και Εκδόσεων "Διόφαντος", κ.α.), οι Εφορείες Αρχαιοτήτων, τα Αρχαιολογικά Ινστιτούτα, τα Δημόσια Μουσεία, τα Δημόσια Νοσοκομεία, κ.α..</p> <ul style="list-style-type: none"> <p>Τομέας Ιδιωτικών Μη Κερδοσκοπικών Ιδρυμάτων (Private Non Profit Sector –PNP):</p> <p>Ο τομέας αυτός περιλαμβάνει μη εμπορικά, ιδιωτικά μη κερδοσκοπικά ιδρύματα που παρέχουν υπηρεσίες στους πολίτες, όπως επαγγελματικές και επιστημονικές ενώσεις, οι οργανισμοί παροχής βοήθειας, οι ανθρωπιστικές οργανώσεις, τα συνδικάτα, οι ενώσεις καταναλωτών, κ.α. Αναφέρονται (ενδεικτικά και όχι εξαντλητικά): το Ίδρυμα Μείζονος Ελληνισμού, το Ελληνικό Ίδρυμα Ευρωπαϊκής και Εξωτερικής Πολιτικής, η Ελληνική Συνεργαζόμενη Ογκολογική Ομάδα, το Ίδρυμα Λαμπράκη, το Ίδρυμα ΘΩΡΑΞ, η περιβαλλοντική οργάνωση ΑΡΚΤΟΥΡΟΣ, η WWW Ελλάς, το Ινστιτούτο Θεραπείας & Περιβάλλοντος, το Ελληνικό Ίδρυμα Έρευνας του καρκίνου κ.α.</p>
<p>Έννοιες & ορισμοί των βασικών μεταβλητών</p>	<p>Οι βασικές έννοιες και ορισμοί, τα καθιερωμένα σχήματα ταξινομήσεων και οι οδηγίες για την παραγωγή των στατιστικών στοιχείων για την Έρευνα και Ανάπτυξη - E&A αναφέρονται στο εγχειρίδιο Frascati (ΟΟΣΑ, 2002).</p> <p>Έρευνα και Ανάπτυξη – E&A (Research & Development – R&D)</p> <p>Σύμφωνα με το εγχειρίδιο Frascati, ως Έρευνα και Ανάπτυξη θεωρείται η δημιουργική εργασία που αναλαμβάνεται σε συστηματική βάση προκειμένου να αυξηθεί το απόθεμα της γνώσης, συμπεριλαμβανομένης της γνώσης του ατόμου, του πολιτισμού και της κοινωνίας, και της χρήσης αυτού του αποθέματος της γνώσης για την επιινόηση νέων εφαρμογών.</p> <p>Η E&A καλύπτει όχι μόνο τις δραστηριότητες που υλοποιούνται σε τυπικούς ερευνητικούς φορείς ή τμήματα E&A αλλά ευρύτερα όλες τις δραστηριότητες E&A που υλοποιούνται είτε περιστασιακά είτε σε φορείς ή τμήματα που υλοποιούν και άλλες δραστηριότητες.</p> <p>Περισσότεροι ορισμοί υπάρχουν διαθέσιμοι στο 'Γλωσσάρι Όρων' του EKT (http://metrics.ekt.gr/el/lexicon/2).</p>
<p>Νομικό πλαίσιο</p>	<p>Οι στατιστικές Έρευνας και Ανάπτυξης καταρτίζονται στο πλαίσιο εφαρμογής του Ευρωπαϊκού Κανονισμού 995/2012 (ισχύει για τα στοιχεία του 2012 και εφεξής).</p> <p>Το Εθνικό Κέντρο Τεκμηρίωσης, φορέας με θεσμικό ρόλο τη συγκέντρωση, τεκμηρίωση και διάθεση επιστημονικού και τεχνολογικού περιεχομένου (www.ekt.gr), ανέλαβε τη συλλογή και επεξεργασία των στατιστικών στοιχείων E&A τον Απρίλιο 2012 με απόφαση της Γενικής Γραμματείας Έρευνας και Τεχνολογίας (ΦΕΚ/ 1359/Β/25.04.2012). Η συλλογή των στοιχείων που παρουσιάζονται στην παρούσα έκθεση πραγματοποιήθηκε σε συνεργασία του EKT και της Ελληνικής Στατιστικής Αρχής (Μνημόνιο Συνεργασίας 28.01.2014).</p>
<p>Διενεργούμενη έρευνα</p>	<p>Η έρευνα είναι απογραφική στους τομείς HES, GOV, PNP καθώς και σε ένα μέρος (~ 700 επιχειρήσεις) του τομέα BES και διεξάγεται σε όλους τους φορείς οι οποίοι είναι γνωστό ότι υλοποιούν δραστηριότητες E&A. Το EKT έχει αναπτύξει και διατηρεί Μητρώο των ελληνικών φορέων με δραστηριότητες E&A, το οποίο επικαιροποιείται σε συστηματική βάση.</p> <p>Για τον τομέα BES, συμπληρωματικά της απογραφής, πραγματοποιήθηκε δειγματοληπτική έρευνα σε συνεργασία με την Ελληνική Στατιστική Αρχή, σε 4.000 και πλέον επιχειρήσεις από το επίσημο μητρώο επιχειρήσεων που διατηρεί η ΕΛΣΤΑΤ. Στο πλαίσιο της συνεργασίας αυτής αξιοποιήθηκαν από το EKT περίπου 200 ιδιώτες-συνεργάτες της ΕΛΣΤΑΤ σε όλη την επικράτεια και δημιουργήθηκε ένα δίκτυο επικοινωνίας του EKT τόσο με τους συνεργάτες όσο και με τις περιφερειακές υπηρεσίες της ΕΛΣΤΑΤ για τη διασφάλιση της ποιότητας της συλλογής.</p> <p>Η διεξαγωγή και παρακολούθηση της όλης έρευνας σε όλους τους τομείς και η συλλογή και η επεξεργασία των στοιχείων υποστηρίχθηκε από τα εξειδικευμένα πληροφοριακά συστήματα που έχει αναπτύξει το EKT, με χρήση ανοικτού λογισμικού.</p>

Τα συλλεχθέντα στοιχεία ελέγχθηκαν για την ορθότητά τους και διορθώθηκαν, όπου ήταν απαραίτητο, σε συνεργασία με τους φορείς. Επίσης πραγματοποιήθηκε έλεγχος της συνέπειας των υποβληθέντων στοιχείων με δευτερογενή στοιχεία από τις βάσεις δεδομένων που αναφέρονται στη συνέχεια. Τα στοιχεία παρέχουν στο ΕΚΤ οι αρμόδιοι για την τήρηση των βάσεων φορείς.

- Ολοκληρωμένο Πληροφοριακό Σύστημα – Ειδική Υπηρεσία ΟΠΣ
- Βάση δεδομένων e corda - Ευρωπαϊκή Επιτροπή
- Στοιχεία χρηματοδότησης και προσωπικό ΑΕΙ – Υπουργείο Παιδείας & Θρησκευμάτων / Γενική Διεύθυνση Οικονομικών Υπηρεσιών & Γενική Διεύθυνση Ανώτατης Εκπαίδευσης
- Στοιχεία χρηματοδότησης φορέων Υπουργείου Πολιτισμού / Διεύθυνση Οικονομικής Διαχείρισης
- Στοιχεία χρηματοδότησης Δημοσίων Νοσοκομείων - Υπουργείο Υγείας / Διεύθυνση Οικονομικού
- Βάση δεδομένων με στοιχεία ισολογισμών επιχειρήσεων – ICAP
- Επίσημα στατιστικά στοιχεία για τις κρατικές πιστώσεις για Ε&Α (δείκτης GBAORD) – στοιχεία που συλλέγονται από το ΕΚΤ και υποβάλλονται στη Eurostat.

Για την επεξεργασία και ανάλυση των στοιχείων ακολουθήθηκε η ενδεδειγμένη στατιστική μεθοδολογία καθώς και οι οδηγίες της Eurostat για τη συγκεκριμένη έρευνα που εκπονείται με εναρμονισμένο τρόπο σε όλες τις χώρες-μέλη.



metrics

ΕΡΕΥΝΑ · ΑΝΑΠΤΥΞΗ · ΚΑΙΝΟΤΟΜΙΑ

| metrics.ekt.gr

ISBN: 978-618-5079-43-7 (pdf)
978-618-5079-42-0 (print)



Ευρωπαϊκή Ένωση
Ευρωπαϊκό Ταμείο
Περιφερειακής
Ανάπτυξης



ψηφιακή **εΡΕΥΝΑ**
Όλα είναι δυνατά
Επιχειρησιακό Πρόγραμμα
"Ψηφιακή Σύγκλιση"



ΕΛΛΗΝΙΚΗ ΔΗΜΟΚΡΑΤΙΑ
Υπουργείο Παιδείας
Έρευνας & Θρησκευμάτων

Με τη συγχρηματοδότηση της Ελλάδας και της Ευρωπαϊκής Ένωσης